



Guía de preparación ante emergencias para pacientes de diálisis



Colaboradores

Kevin Chason, DO

Director

Mount Sinai Health System

Gestión de emergencias

Donald Cardone, EMT-P, CIC

Director adjunto

The Mount Sinai Hospital y

The Icahn School of Medicine

Gestión de emergencias

Maria Palakudiyil, MPH

Coordinadora de proyectos

The Mount Sinai Hospital,

Gestión de emergencias

Dr. Joji Tokita

Profesor asistente

Nefrología (medicina)

Icahn School of Medicine en Mount Sinai

Betty Duggan

Directora

NYC Medical Reserve Corps

Oficina de Preparación y Respuesta ante

Emergencias

Departamento de Salud y Salud Mental de NYC

Wanda I. Medina

Gerente del programa sénior

Atención médica y poblaciones vulnerables

Oficina de Preparación y Respuesta ante

Emergencias

Departamento de Salud y Salud Mental de NYC

Samantha Chik Sum Wu, MS, RD, CSR, CDN

Nutricionista sénior

Mount Sinai Hospital

Nancy A. Benedetto, MS, AC

Directora ejecutiva,

Administración

Regional EMS Council of NYC, Inc.

Jennifer Carley, CHSP

Especialista en Seguridad

Seguridad ambiental y laboral

Lenox Hill Hospital

Jacob Neufeld, MPA, ABCP

Gerente de resiliencia corporativa

Memorial Sloan Kettering Cancer Center

Anna Bennett

Coordinadora de Educación

Red de Enfermedades Renales en Etapa

Terminal (ESRD) de la Organización de Revisión

de Normas Profesionales de la Isla (IPRO) de

Nueva York

*Esta publicación recibió apoyo del contrato de cooperación número **NU90TP921922-01** de los Centros para el Control y la Prevención de Enfermedades o del secretario asistente de Preparación y Respuesta. Su contenido queda bajo la responsabilidad exclusiva de los autores y no representa necesariamente los puntos de vista de los Centros para el Control y la Prevención de Enfermedades o del secretario asistente de Preparación y Respuesta.*

Índice

Mi información	1
Pasos importantes que puede dar para planificar con anticipación	3
Pulsera de identificación médica	7
Información de emergencia en su celular	7
Planificación de emergencia y evacuación	8
Comidas y nutrición	9
MiPlato (MyPlate) para una alimentación saludable para pacientes con enfermedades renales crónicas	10
¿Qué capacitación necesito hacer en mi centro?	12
Guía de transporte para pacientes de diálisis	14
Recursos de preparación ante emergencias.....	16

Mi información

Nombre: _____

Dirección: _____

Números de teléfono: _____ Celular: _____

Correo electrónico: _____

Información de contacto de mi red de apoyo

Nombre: _____

Relación: _____

Número de teléfono: _____

Número de celular: _____

Correo electrónico: _____

Nombre: _____

Relación: _____

Número de teléfono: _____

Número de celular: _____

Correo electrónico: _____

Mi información médica

Nombre de mi centro de diálisis: _____

Dirección: _____

Número de teléfono: _____

Nombre del proveedor de atención de salud: _____

Nombre del centro de diálisis alternativo: _____

Dirección: _____

Número de teléfono: _____

Seguro médico: _____

N.º de identificación de miembro: _____

N.º de grupo: _____

Mis medicamentos: _____

Número de teléfono de la farmacia: _____

Transporte

Llamaré a (familiar/amigo): _____

Número de teléfono: _____

Número de celular: _____

Número del servicio de taxis: _____

Número de Access-A-Ride: _____

Número del servicio de autos: _____

Pasos importantes que puede dar para planificar con anticipación

¡Tomarse el tiempo para planificar con anticipación puede salvarle la vida a usted o a un ser querido! Esta guía ofrece información general sobre preparación ante emergencias para todos los neoyorquinos e información específica sobre preparación ante emergencias para neoyorquinos en diálisis. Si está en diálisis o tiene otra condición médica, hable con su médico, enfermero, nutricionista o equipo de atención antes de seguir cualquiera de las pautas de este documento. Su proveedor de atención de salud puede darle instrucciones personalizadas sobre preparación ante emergencias.

PREPARACIÓN EN CASA

KITS DE EMERGENCIA PARA SU CASA

El kit de emergencia para su casa deberá incluir:

- ✓ 1 galón (3.78 l) de agua potable por persona, por día, para tres días como mínimo;
- ✓ comidas no perecederas;
- ✓ un kit de primeros auxilios;
- ✓ linternas;
- ✓ radio con pilas o manivela;
- ✓ silbato;
- ✓ tabletas de cloro o yodo;
- ✓ teléfono que no requiera electricidad; y
- ✓ suministros para mascotas (si es necesario).



<https://www1.nyc.gov/site/em/ready/ready-new-york.page>

HABLE SOBRE LA PREPARACIÓN

Una emergencia es un acontecimiento grave e inesperado que puede hacer que las personas se lastimen o que se dañen los lugares donde trabajamos y vivimos. Hable sobre la preparación ante una emergencia con las personas con las que vive y analice:

- ✓ cómo pedir ayuda;
- ✓ cuándo pedir ayuda;
- ✓ a quién llamar si se separan;
- ✓ llevar su información de identificación personal consigo en todo momento; y
- ✓ cómo suenan las alarmas, qué significan y cómo reaccionar.

PLAN DE EMERGENCIA

- ✓ Elija un área cercana a su casa para reunirse en caso de emergencia. Asegúrese de que todos los miembros del grupo familiar, incluyendo los cuidadores, conozcan esta ubicación.
- ✓ Si tiene una mascota, asegúrese de que el área cercana a su casa donde se reunirán sea apta para mascotas.
- ✓ Regístrese en Notify NYC para recibir alertas de mensajes de texto ante una emergencia. Visite nyc.gov y busque "Notify NYC".

- ✓ Si tiene hijos, regístrese para recibir alertas disponibles de su escuela.
- ✓ Conozca las salidas y hacia dónde llevan.
- ✓ Asegúrese de que todas las salidas, pasillos y escaleras estén libres de obstáculos. Mantenga los pisos y los pasillos libres de objetos con los que pueda tropezarse.
- ✓ Identifique a una persona que viva fuera del área local que pueda servir como punto de contacto para todos los familiares o miembros del grupo familiar.

SIETE CONSEJOS DE SEGURIDAD CONTRA INCENDIOS DEL DEPARTAMENTO DE BOMBEROS DE LA CIUDAD DE NUEVA YORK (FDNY, por sus siglas en inglés)

1. Nunca use un cable de extensión con calefactores, aires acondicionados o refrigeradores.
2. Nunca fume mientras está acostado.
3. Permanezca en la cocina mientras esté cocinando y use mangas cortas o apretadas.
4. Instale detectores de humo en cada piso y en las habitaciones, y manténgalos en buen estado. Los detectores de humo reducen a la mitad las posibilidades de morir en un incendio.
5. Cree y practique un plan de escape en caso de incendio. No intente combatir el fuego por su cuenta. **Salga y cierre la puerta.** Llame al 911 desde un lugar seguro.
6. Guarde los fósforos y los encendedores fuera del alcance de los niños. Supervise continuamente a los niños.
7. Nunca deje velas encendidas sin vigilancia.

SEGURIDAD CONTRA INCENDIOS: QUÉ HACER Y QUÉ NO HACER

LO QUE DEBE HACER	LO QUE NO DEBE HACER
Llame al 911 en caso de incendio, humo, olor a gas o emergencia médica.	No juegue con fósforos ni con fuego.
Tenga detectores de humo/monóxido de carbono que funcionen.	No sobrecargue los tomacorrientes.
Cree un plan de escape y practíquelo.	No use cables de extensión incorrectamente.
Averigüe si vive en un edificio a prueba de fuego o no.	No use cables eléctricos desgastados o rotos.
Cierre la puerta cuando escape del fuego.	No deje velas encendidas sin vigilancia.
Mantenga las escaleras de emergencia despejadas.	No use pirotecnia.
Sepa qué hacer si se prende fuego.	No desatienda la comida mientras cocina.
Coloque los calefactores al menos a tres pies (un metro) de distancia de los combustibles.	No use ropa holgada mientras cocina.
Mantenga una zona libre de niños alrededor del lugar donde cocina.	No use calefactores con querosén o propano.
Aprenda y practique reanimación cardiopulmonar (RCP) como observador.	No fume ni deseche cigarrillos sin cuidado.

Bolsas de emergencia

Todos deben preparar una *bolsa de emergencia (Go-Bag)*. Una *bolsa de emergencia* puede ser una mochila o un pequeño equipaje con ruedas que incluya los elementos que necesitaría para sobrevivir durante tres días si tuviera que irse de su casa.

Los pacientes de diálisis deben agregar varios elementos a su bolsa para satisfacer sus necesidades en una emergencia. La *bolsa de emergencia* debe tener:

- Copias del frente y del dorso de sus tarjetas de identificación y del seguro médico.
- Números telefónicos de emergencia de sus proveedores de atención de salud, de su centro de diálisis y de otros centros de diálisis cercanos.
- Suministro de su medicamento para al menos tres días y una lista de sus medicamentos, las dosis y las instrucciones para tomarlos.
- Una lista de las alergias que tenga y el tipo de diálisis que recibe.
- Un registro de los análisis de laboratorio actuales y la información del tratamiento.
- Si tiene diabetes, suministros (jeringas, insulina, toallitas con alcohol, su glucómetro y las tiras de control de glucosa) para una semana.
- Comida suficiente para tres días (consulte la página diez para más información).
- Un juego adicional de llaves del auto y de la casa.
- Copias de las tarjetas de crédito y del cajero automático, y dinero en efectivo en billetes pequeños.
- Agua embotellada y comida no perecedera, como barras de cereales.
- Una linterna con pilas, un silbato y tijeras.
- Radio AM/FM con pilas y pilas de repuesto, o una radio con manivela.
- Ropa de temporada adicional, zapatos, anteojos y desinfectante para manos.
- Información de contacto de familiares, amigos o vecinos.

Revise su *bolsa de emergencia* cada seis meses para ver las fechas de vencimiento y reemplace los artículos si es necesario.



PULSERA DE IDENTIFICACIÓN MÉDICA

En una emergencia, las identificaciones médicas pueden ayudar a los trabajadores médicos a saber si usted está en diálisis o si le hicieron un trasplante. Esta información importante ayudará al personal médico a darle la atención adecuada y podría salvarle la vida.

Información de emergencia en su celular

Uno de los lugares más fáciles y convenientes para guardar información de emergencia es en su celular. Esto permite que los rescatistas la vean sin tener que desbloquear su teléfono. Medical ID (Ficha médica) es una función de iPhone. Esta función de contacto de emergencia también se puede descargar como una aplicación para teléfonos Android llamada [ICE: In Case of Emergency](#) (En caso de emergencia). Además, puede guardar un contacto llamado "ICE" en la lista de contactos de su teléfono. Este contacto tiene información médica sobre usted.

Después de habilitar la función Medical ID (Ficha médica) o la aplicación In Case of Emergency (En caso de emergencia), puede guardar información útil para los rescatistas, como su identidad, alergias, medicamentos, condiciones médicas, estado de donante de órganos, tipo de sangre, etc. También puede guardar la información de su contacto de emergencia.

Por lo tanto, con solo un clic en su pantalla, puede enviar alertas de texto a todos sus contactos de emergencia guardados y también puede llamar a los rescatistas de inmediato. Sus contactos sabrán dónde está y podrán ayudarlo.

Instrucciones para ingresar información de emergencia en su celular:

iPhone

1. Abra la aplicación Health (Salud) de Apple.
2. Toque "Medical ID" (Ficha médica) en la esquina inferior derecha e ingrese su información en "My info" (Mi información).
3. Haga clic en Continue (Continuar) y toque "Create Medical ID" (Crear una ficha médica) en la parte inferior.
4. Complete toda la información que sea relevante para usted y asegúrese de activar la función "Show When Locked" (Mostrar cuando esté bloqueado), es decir, que quede en color verde.
5. Asegúrese de asignar al menos una persona como contacto de emergencia. Guarde el nombre y el número de teléfono de esa persona en su aplicación Contacts (Contactos) para que la aplicación Health (Salud) pueda incluirla.
6. Haga clic en "Next" (Siguiente), revise la información y haga clic en "Done" (Listo) para guardar.

Android

1. Busque en la configuración de su teléfono una función de contacto de emergencia que está disponible en ciertas versiones de Android.
2. Si no puede encontrar el campo de contacto de emergencia dentro de la configuración, hay muchas aplicaciones gratuitas para agregar información de emergencia, pero necesitará una que sea accesible con la pantalla bloqueada.
3. No use una aplicación que envíe información de emergencia a través de mensajes de texto.
4. Para Android 5.0 y versiones posteriores, la aplicación [ICE: In Case of Emergency](#) (En caso de emergencia) le permite guardar información importante, y los nombres y números de emergencia.



Lista de verificación para casos de emergencia y evacuación

- Lleve su información de contacto con usted o en su teléfono.
- Planifique cómo se comunicará con su clínica de diálisis.
- Identifique sus contactos fuera del área.
- Tenga la aplicación ICE (En caso de emergencia) o la función Medical ID (Ficha médica) activadas en su teléfono.
- Sepa qué tipos de emergencias pueden ocurrir en su área, como inundaciones, cortes de energía o condiciones climáticas extremas. Consulte la lista de recursos de preparación ante emergencias al final de esta guía para más información.
- Regístrese en Notify NYC para obtener información sobre emergencias y servicios importantes de la ciudad.
- Haga un plan de evacuación para saber cómo salir de su área si le indican que lo haga.
- Haga un mapa de su vía de evacuación.
- Revise sus opciones de transporte.
- Comparta sus planes con sus seres queridos.
- Practique su plan con familiares y amigos.



Comidas y nutrición durante una emergencia

Aquí hay algunos consejos sobre las comidas que debe mantener preparadas en casa ante una emergencia. Si tiene diabetes, debe incluir comidas que mantengan controlado su nivel de azúcar en la sangre. Si tiene una enfermedad crónica o de largo plazo, asegúrese de analizar su plan de comidas de emergencia con su proveedor de atención de salud.

Lo que un paciente debe saber sobre la planificación de comidas de emergencia

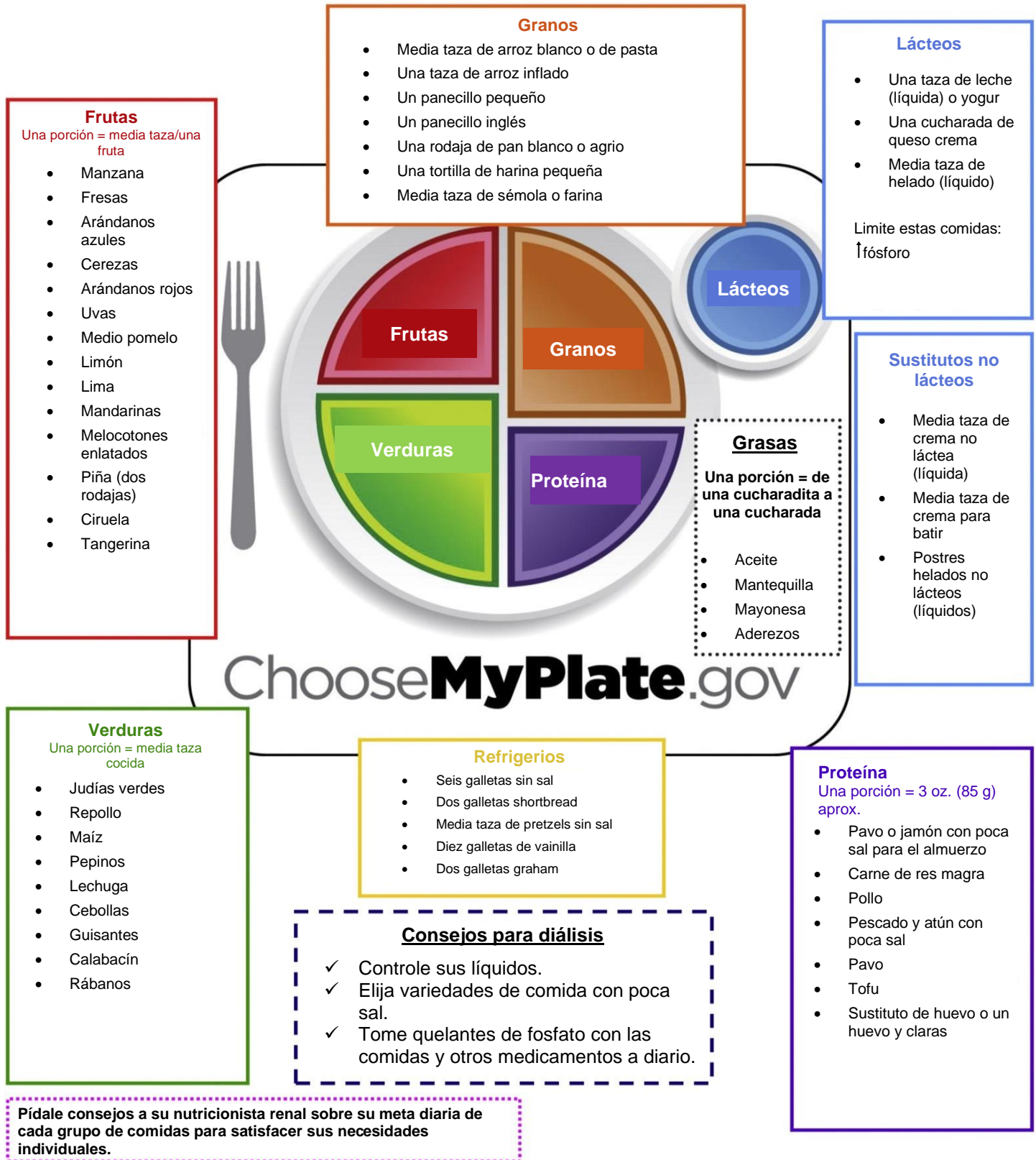
Esta información sobre la dieta no sustituye la diálisis, pero ayudará a controlar la acumulación de líquidos y electrolitos mientras espera la diálisis. Es importante que permanezca en contacto con su médico o con el equipo de atención para que puedan darle instrucciones personalizadas.

- ¿Cuánto líquido debo tomar por día?
 - Limite la ingesta de líquidos a dos tazas o 16 oz. (473 ml) por día.
 - Esto ayuda a prevenir el edema o la hinchazón y la dificultad para respirar.
- ¿Qué se considera líquido?
 - Los líquidos incluyen agua, leche, café, limonada, sopa, helado, té, jugo, refrescos, gelatina, sorbetes, cubitos de hielo, paletas, pudín, yogur y salsa.
- ¿Qué debo hacer si tengo sed?
 - Mastique chicle sin azúcar para ayudar a aliviar la sed.
 - Use aerosol bucal (generalmente está en la sección de cuidado bucal).
 - Coma caramelos de limón o mentas sin azúcar. Los dulces, como los caramelos duros, deben usarse solo para corregir el bajo nivel de azúcar en la sangre. De lo contrario, elija versiones sin azúcar.
- ¿Hay alguna comida que deba evitar o limitar?
 - No use sal ni sustitutos de la sal con las comidas. Coma comidas sin sal cuando sea posible.
 - Evite las comidas con alto contenido de potasio, como aguacates, plátanos, dátiles, papas fritas, jugo de naranja, jugo de tomate y ñame.
 - No coma más de 6 oz. (170 g) u 8 oz. (226 g) de comidas con alto contenido de proteínas por día. Estos incluyen yogur, queso cottage, queso suizo, huevos, filete, cerdo, pollo, pescado y cecina.
- ¿Qué más debo tener en cuenta?
 - Asegúrese de que las comidas enlatadas se consuman dentro de las dos horas de haberlas abierto.



MiPlato (MyPlate) para una alimentación saludable para pacientes con enfermedad renal crónica

Bajo sodio ▪ Bajo potasio ▪ Bajo fósforo



MiPlato (MyPlate) es una herramienta educativa creada por el Departamento de Agricultura de EE. UU. para promover conductas nutricionales positivas y elecciones equilibradas de comidas. Las personas con enfermedad renal crónica que reciben algún tipo de diálisis tienen necesidades nutricionales muy diferentes y complejas en comparación con la población general. Los planes de nutrición terapéuticos recomendados para pacientes en diálisis incluyen limitaciones de fósforo, potasio, sodio y líquidos.

Debe consultarle a su proveedor de atención de salud cuánto debe consumir por día.

¿Qué capacitación sobre emergencias necesito hacer en mi centro de diálisis?

Lo que debo saber

- **Su centro de diálisis debe enseñarle cómo desconectarse de manera segura de la máquina de diálisis en caso de emergencia o catástrofe.**
 - o Saber cómo desconectarse adecuadamente durante una emergencia ayudará a minimizar el riesgo de lesiones, reducir el riesgo de infección y garantizar que pueda salir de manera rápida y segura.
 - o Si no está seguro de qué hacer o cómo hacerlo, pida que se lo muestren nuevamente.
- **Debe conocer el plan de catástrofes del centro y saber qué hacer si necesita salir del lugar.**
 - o Debe saber quién está a cargo durante una emergencia o catástrofe.
 - o Hable con su centro de diálisis para averiguar cuándo hacen las prácticas.
 - o Su centro debe hacer simulacros de catástrofes e incendio con regularidad.
 - o Estos simulacros le ayudarán a saber exactamente qué hacer en caso de emergencia.
- **Debe saber cuándo y a quién pedirle una copia de su receta médica.**

¿Dónde puedo obtener la información que necesito?

- **Si es nuevo en el centro de diálisis, al momento del ingreso debe recibir información y capacitación sobre cómo desconectarse adecuadamente de su máquina en caso de emergencia o catástrofe.**
 - o Le deben dar esta información al ingresar y nuevamente durante los simulacros que se programan con regularidad.
- **Pídale a su centro de diálisis un programa de simulacros y prácticas.**
- **Aunque no sea un paciente nuevo.**
 - o Es importante que sepa y que comprenda esta información.
 - o Si no está seguro de algo, no lo dude, ¡PREGUNTE!
- Debe recordar que lo más importante en caso de emergencia o catástrofe es mantener la calma.

Recuerde estas cinco preguntas

Una buena manera de recordar lo que necesita saber es acordarse de estas cinco preguntas: quién, para qué, dónde, cuándo y por qué.

¿Quién debería capacitarlo?

Su personal de diálisis.

¿Para qué deberían capacitarlo?

Para desconectarse con seguridad de su máquina de diálisis y para saber cómo salir del centro de manera segura.

¿Dónde debería recibir esta capacitación?

En su centro de diálisis.

¿Cuándo debería recibir esta capacitación?

Al ingresar al centro y, después, cada tres meses durante todo el año.

¿Por qué lo capacitan?

Para que pueda salir de manera rápida y segura del centro en caso de emergencia.

Cuando su centro de diálisis esté cerrado

- Llame a su equipo de atención de diálisis o al número de teléfono de emergencia de su centro para saber dónde y cuándo recibir tratamiento.
- Si no puede llamar a su equipo de atención de diálisis o al número de teléfono de emergencia de su centro, llame al centro alternativo.
- Informe a su familia y a los miembros de su grupo familiar dónde recibirá el tratamiento.
- Comience su dieta de emergencia de tres días y empiece a limitar los líquidos que bebe.
- Si conduce para recibir tratamiento, busque indicaciones para llegar al centro alternativo y verifique la seguridad vial.
- Planifique el viaje hasta el centro alternativo.
- Escuche las noticias locales para obtener información sobre emergencias o catástrofes.

Cuando no pueda salir de su casa

- Cierre y selle las ventanas y las puertas.
- Considere la emergencia específica y seleccione la habitación más segura de su casa (por ejemplo, en caso de vientos fuertes, elija habitaciones con la menor cantidad de ventanas).
- Tenga a mano sus medicamentos recetados.
- Tenga un celular, un cargador, el teléfono de casa y la computadora con usted.
- Tenga su bolsa de emergencia lista en caso de que necesite irse.

Cuando deba irse de su casa

- Lleve su bolsa de emergencia.
- Lleve sus medicamentos recetados.
- Informe a sus familiares, cuidadores y centros de diálisis a dónde planea ir.
- Llame a su centro de diálisis para averiguar dónde debe ir para recibir tratamiento.
- Si debe ir a un refugio, dígame a la persona a cargo que necesita diálisis.

Guía de transporte para pacientes de diálisis en caso de emergencia

En caso de emergencia con aviso previo (por ejemplo, un huracán o una tormenta de nieve), su centro de diálisis debe:

- Comunicarse con usted e informarle sobre la emergencia que se avecina y el impacto que tendrá en su tratamiento.
- Programar una sesión adelantada en su centro de diálisis regular o programar un tratamiento en un centro de diálisis alternativo.
- Redirigirlo a un centro de tratamiento de diálisis alternativo, si es necesario.

El transporte puede incluir

- Vehículo particular
- Transporte público (autobús, tren)
- Servicio de autos/taxis
- Sistema de paratransito Access-A-Ride
- Agencia de transporte para discapacitados contratada por el centro de diálisis



Su centro de diálisis puede ayudarlo a desarrollar un plan de transporte alternativo si estas formas de transporte no están disponibles.

No llame al 911

El 911 no es una forma de transporte adecuada para pacientes que pierden un tratamiento de diálisis, a menos que hayan experimentado lo siguiente:

- una emergencia médica, como dificultad para respirar, reacción alérgica, dolor en el pecho o paro cardíaco, envenenamiento
- accidentes, como caídas

Si llama al 911:

- Irá una ambulancia.
 - El personal de los servicios médicos de emergencia (EMS, por sus siglas en inglés) prehospitalarios trata emergencias y no ofrece transporte a los centros de diálisis.
- La ambulancia del 911 lo llevará al hospital más cercano. Es posible que no pueda elegir el hospital.
- Cuando esté en el hospital, es posible que lo dejen en la sala de espera mientras el personal del hospital trata a los pacientes con lesiones más graves.

Desarrolle un plan de transporte

Tenga un plan de viaje compartido en caso de paralización del transporte público:

- Los servicios privados de autos o camionetas pueden servir como recursos para compartir el viaje o como opciones de transporte para pacientes que generalmente dependen del transporte público.
- Llame al 311 para obtener información adicional sobre transporte público.

Es importante que desarrolle su plan de transporte para emergencias y que comprenda las situaciones en las que debe llamar al 911. Para obtener más ayuda con el desarrollo del plan de transporte, comuníquese con su centro de diálisis.

Conclusión

En caso de que ocurra un incidente en su casa o en su unidad de diálisis, el hecho de tomarse un tiempo para prepararse con anticipación puede marcar una diferencia significativa entre recibir un tratamiento efectivo y coherente o tener que ir al departamento de emergencias. Tener un plan, obtener suministros y garantizar una nutrición adecuada durante una emergencia son algunas de las cosas más importantes que puede hacer ahora. Asegúrese de hablar con su proveedor y con el personal de su unidad de diálisis sobre la preparación ANTES de que ocurra una emergencia.

Recursos de preparación ante emergencias

Agencia Federal para la Gestión de Emergencias (FEMA, por sus siglas en inglés)

1-800-621-3362

[ready.gov](https://www.ready.gov)

Oficina de Gestión de Emergencias del Estado de Nueva York

1-518-292-2293

nyc.gov/site/em/ready/guides-resources.page

Red de Enfermedades Renales en Etapa Terminal (ESRD, por sus siglas en inglés) de la Organización de Revisión de Normas Profesionales de la Isla de Nueva York (IPRO, por sus siglas en inglés)

1-800-238-3773

esrd.ipro.org/home/emergency-information

Fundación Nacional del Riñón

1-800-622-9010

[kidney.org/help](https://www.kidney.org/help)

Con Edison

1-800-752-6633

coned.com/customercentral/specialservices.asp#six

Cruz Roja Americana

1-877-733-2767

[redcross.org/prepare/location/home-family/disabilities](https://www.redcross.org/prepare/location/home-family/disabilities)

Sociedad Americana para la Prevención de la Crueldad hacia los Animales (ASPCA, por sus siglas en inglés)

1-888-666-2279

[aspcare.org/pet-care/general-pet-care/disaster-preparedness](https://www.aspcare.org/pet-care/general-pet-care/disaster-preparedness)

Centros para el Control y la Prevención de Enfermedades

[emergency.cdc.gov/preparedness/kit/disasters](https://www.emergency.cdc.gov/preparedness/kit/disasters)

Agradecimientos especiales

Departamento de Salud y Salud Mental de la Ciudad de Nueva York

Lenox Hill Hospital | Northwell Health

Memorial Sloan Kettering Cancer Center

New York City Medical Reserve Corps

Mount Sinai Kidney Center at East River Plaza

The Mount Sinai Hospital

Regional Emergency Medical Services Council of NYC (REMSCO)

**Gestión de Emergencias de la Ciudad de Nueva York
(NYCEM, por sus siglas en inglés)**

**Organización de Revisión de Normas Profesionales de la Isla
(IPRO, por sus siglas en inglés)**

**Red de Enfermedades Renales en Etapa Terminal de Nueva York
(ESRD, por sus siglas en inglés)**